

# 시흥캠퍼스 주택 대학원생 입주자 선발 안내

## 목 차

- 시흥캠퍼스 주택에 입주를 희망하는 자는 모집 안내의 내용을 숙지한 뒤 입주신청을 하여야 하며, 안내 **미숙지로 인한 기재오류 및 결과에 대한 책임은 신청자 본인에게 있습니다.**
- 시흥캠퍼스 주거시설은 관악 또는 타 캠퍼스 생활관과 차이가 있습니다.
  - 학생들의 생활을 관리, 지원하는 동조교가 없으므로 자율적으로 스스로의 생활을 관리하고 책임질 수 있어야 합니다.
  - 학년 또는 학기단위 입주자를 선발하는 것이 아니라, 입주 이후 입주 자격 유지 시 최대 2년까지 거주가 가능하며, 방학 중 임시퇴거 제도를 운영하지 않습니다.
  - 학생들은 1인실과 가족실에 입주가 가능하며, 학생들에게 배분되는 2개 동 내에 교원 및 직원, 연구원 등 다른 학내 구성원도 함께 거주합니다.

I. 신청 안내 -----	1
II. FAQ-----	5
[붙임 1] 구비 서류 안내-----	6
[붙임 2] 관리비 및 납부체계 안내-----	9
[붙임 3] 시흥캠퍼스 연구 및 수학 확인서(서식)-----	10
[붙임 4] 전일제 연구생 확인서(서식)-----	11
[붙임 5] 시흥캠퍼스 주택 시설 현황-----	12

I. 신청 안내

1. 일정

구분	기간
입주 신청 및 서류제출	9. 7.(월) ~ 9. 16.(수)
대기번호 및 입주대상자 발표	2020. 9. 23.(수)
확약서 제출 및 보증금 납부(1 차)	2020. 9. 24.(목) ~ 9. 29.(화)(평일 중)
입주	2020. 10. 1.(목) ~ 10. 31.(토) (10 월 중 개인별로 입주희망일에 입주)

2. 신청 자격(타 캠퍼스 생활관 거주 경험자 또는 거주자도 신청 가능)

- 1 인실 : 2020 학년도 2 학기에 서울대학교에서 수학 예정인 대학원생(과정생 및 전일제 연구생)
  - ※ 신청 자격 제한 : 부모 주소지를 기준, 서울(노원구, 도봉구 제외) 및 시흥 거주 학생은 신청 불가
- 가족실 : 2020 학년도 2 학기에 서울대학교에서 수학 예정인 대학원생(과정생 및 전일제 연구생) 중 기혼자
  - ※ 신청 자격 제한 : 서울 혹은 시흥에 본인 또는 배우자 명의의 주택이 있는 자는 신청 불가
- 세부신청 자격 사항

1) 석사 및 박사 과정생 : 재학생, 입학 예정자(이하 신입생) 및 복학 예정자

2) 석사.박사 통합과정생

- 통합과정의 학생으로서 3개 학기 이상을 이수하고 24 학점 이상을 취득한 학생(박사과정으로 인정된 학생을 말함)의 경우, 박사과정으로 체크(석사과정생 또는 연구생이 체크표시를 할 경우, 허위 기재한 것으로 간주하여 입주자격이 취소 됨)

3) 전일제 연구생 : 대학원 정규과정을 수료한 자로서 학위논문을 제출하고자 연구생 등록을 한 자

- 서류 제출 시 “전일제 연구생 확인서”를 필수 제출하여야 함
- 연구생 등록(연구생 등록금 납부)을 하지 않은 경우 퇴거 조치 됨

### 3. 입주 신청 및 선발

가. 신청방법 : 아래 링크를 통하여 신청화면에 접속, 응답을 제출하여 신청하고 증빙서류는 원본 서류 제출(우편, 등기, 방문 제출 등)

- 1 인실 : <https://tinyurl.com/y3cnaudl>

- 가족실 : <https://tinyurl.com/y5bg9ohu>

※ 신청 시스템 개발 중으로 금번 신청에 한하여 설문기능을 사용하여 입주 신청을 접수함

※ 신청결과 조회 : 온라인 신청 익일에 신청여부를 개인 이메일로 송부(이메일을 수신받지 못한 경우 신청이 되지 않은 것이므로 재신청하시기 바람)

- 서류 제출 장소 : 시흥시 서울대학로 173 교육협력동 10층 종합행정실  
(방문 제출 시 평일 09:00 ~ 18:00에만 제출 가능)

※ 선정 과정에서 개인 인적을 조회하여 신청 내용에 오류가 있을 경우 대상자 선정에서 제외

나. 선발 기준 : 우선 선발대상을 선발하고, 남은 세대에 대하여 일반 선발 진행

#### 1) 우선선발

- 대상 : 시흥캠퍼스에서 수학 및 연구하는 학생

예시) 시흥캠퍼스에서 진행되는 연구과제의 참여 연구원인 경우,  
시흥캠퍼스에서 진행되는 수업을 수강하는 경우

- 신청 및 선발 : 기본 증빙서류와 함께 [붙임 3](우선선발 신청서)를 작성하여 제출하여야 하며, 제출 후 내부 심의를 통하여 우선선발 대상자 여부 결정(우선선발 탈락 시 일반선발 대상자로 전환됨)

## 2) 일반선발

- 1 인실 : 아래 대상 그룹 순서대로 무작위 선발하고, 선발 후 잔여세대 발생 시 다음 그룹에서 선발

- ① 지방 박사 연구생, ② 지방 석사 연구생, ③ 지방 박사 과정생, ④ 지방 석사 과정생, ⑤ 서울 및 서울 근교 박사 연구생, ⑥ 서울 및 서울근교 석사 연구생, ⑦ 서울 및 서울 근교 박사 과정생, ⑧ 서울 및 서울 근교 석사 연구생

※ 지방 / 서울 및 서울근교는 부모의 주소지를 기준으로 함

※ 서울 및 서울 근교 : 서울(노원구, 도봉구), 부천, 광명, 안양, 과천, 성남, 군포, 의왕

※ 지방 : 서울 전체, 서울 근교, 시흥시를 제외한 나머지 국내 지역 또는 해외

※ 서울 노원구와 도봉구를 제외한 서울지역 또는 시흥시에 거주하는 경우 신청이 불가함

- 가족실 : 아래 배점표에 따라 점수 부여 후 점수 합계가 높은 순으로 선발하며 동점자에 대해서는 무작위 순위 부여

신청자 본인				배우자				자녀	
기본점수		가점		기본점수		가점			
구분 1	배점	구분 2	배점	구분 3	배점	구분 4	배점	구분 5	배점
박사과정	70	연구생	20	박사과정	5	연구생	3	자녀	5 점
석사과정	40	신입생	12	석사과정	2	신입생	2		
		재학생	10			재학생	1		

(예시) 박사과정 연구생 + 석사과정 신입생 배우자 = 70+20+2+2 = 94 점

※ 신입생은 입학한 날로부터 6개월간 '신입생'에 해당하는 점수 부여

※ 배우자는 본교 재학 또는 연구생인 경우에 해당하며, 자녀는 1명 당 5점씩 부여

## 4. 대기번호 및 입주선정 결과 발표

가. 발표 일시 : 2020. 9. 23.(수)

나. 조회 방법 : 시흥캠퍼스 홈페이지 내 게시[주거시설-입주자모집공지]

다. 대기번호 부여 방법

1) 1 인실 : 선발 그룹 순서대로 부여하고 그룹 내에서는 무작위 부여

2) 가족실 : 선발 기준 점수 순으로 순위를 부여하고 동점자 간에는 무작위 부여

라. 기타

- 대기번호는 추후 대학원생 모집 공고(2021년 중) 전까지 유효

## 5. 보증금 납부 및 확약서 제출

가. 입주확정 : 입주대상자로 선정되었을 경우 입주 확정을 위해 입주확약서 및 보증금 납부 증빙(이체확인증) 제출

나. 제출 일정 : 2020. 9. 24.(목) ~ 9. 29.(화)(평일에만 제출 가능)

※ 정해진 일정 내에 보증금 납부 및 확약서 제출 이루어지지 않을 경우 입주를 포기하는 것으로 간주하고 입주 선정이 취소됨

※ 입주대상자 발표 시 보증금 납부 및 서류 제출 방법 등 상세 내용 공지 예정

## 6. 유의사항

가. 입주관련

1) 입주일 : 2020년 10월 중

2) 거주 기간 : 2년(단, 거주기간 만료일이 학기 중인 경우 당해 학기말(1월말, 7월말)을 입주기간 만료일로 봄)

예시) 2020년 10월 입주시, 2023년 1월 말 거주기간 만료

※ 입주는 보증금 납부 및 확약서 제출 기간에 개별적으로 선택

※ 거주 기간 만료 이후 1개월 내 퇴거해야 하며, 부득이한 경우 심사를 통하여 최대 1년까지 거주기간 추가 연장 가능

※ 단, 입주자격 상실의 사유가 발생했을 시, 사유가 발생한 월의 말일까지만 거주가 가능하며, 자발적으로 퇴거하고자 하는 경우 퇴거 2개월 전까지 퇴거신청을 하여야 함.

※ 동일학번으로 총 거주할 수 있는 기간은 2년이며, 거주기간 및 퇴실사유와 상관없이 퇴실 시 재입주 신청 불가

나. 입주 자격 상실

※ 타 캠퍼스의 생활관과 중복입주 불가하며, 2곳 이상의 입주자로 선발된 경우 반드시 한 곳을 선택하여 입주하여야 함

1) 지정된 기한(등록기간) 내에 서류 제출과 보증금 납부를 모두 완료하지 않을 경우, 입주를 포기한 것으로 간주하여 입주 자격이 상실됨

2) 거주하는 동안 아래와 같은 상황이 발생하는 경우, 자진 퇴거해야 하며 적발 시 강제 퇴거 조치됨 ① 학적변동(2개 학기 이상 연속 휴학하거나, 수료, 졸업, 제적, 연구생 미등록 등)의 사유가 발생 ② 공익상 현저한 필요에 의해 운영위원회에서 퇴거를 결정한 경우

3) 연구생 자격으로 입주 신청을 하였으나, 연구생 등록을 하지 않을 경우 허위기재로 간주하여 입주 자격이 취소됨.

4) 배정된 호실을 무단 양도하거나, 타인이 대리 입주 할 경우 즉시 강제 퇴거 조치됨. 또한 해당 징계처분 사실이 소속 학과 및 학생처에

통보되어 학적부에 징계처분 사실이 기재될 수 있음

다. 자가격리

- 1) 코로나 19 대응을 위한 자가격리 시설은 시흥캠퍼스에서 별도로 지원하지 않으므로 입주일 전까지 개별적으로 자가격리를 완료한 뒤 입주 가능

## II. FAQ

Q. 입주 신청 시 동호수 선택은 불가능한가요?

A. 입사 신청 동호수 배정은 무작위로 이루어지므로 동호수 지정이나 희망이 불가능하며, 개인실은 모두 1인 1실입니다(다인실 없음).

Q. 여학생 또는 남학생 전용동은 없나요?

A. 시흥캠퍼스에 학생들이 입주 가능한 시설은 2개 동으로 성별 구분 없이 배정될 예정입니다. 그리고 해당 동에는 대학원생 뿐만 아니라 교원, 직원들까지 같은 건물 동 내에 거주하는 형태로, 성별 무관 배정될 예정입니다.

Q. 현재 관악캠퍼스 생활관에 거주중이거나, 2020 학년도 2학기 입사 신청하여 입주자로 선정되었는데 시흥캠퍼스에 다시 신청이 가능한가요?

A. 관악캠퍼스 또는 타 캠퍼스 입주 신청자와 대기자, 현거주자 모두 신청 가능합니다. 단, 두 곳 이상에 거주하는 것은 불가능하므로, 여러 생활관에 입주자로 선정되었을 경우 반드시 한곳에만 거주 가능하며 나머지는 입주(거주)를 포기해야 합니다.

Q. 관악생활관 거주 경험이 있을 경우 시흥캠퍼스 입주자 선발에 패널티가 있을까요?

A. 관악생활관 뿐만 아니라 다른 캠퍼스 생활관 거주경험이 있다고 해서 패널티가 부여되지는 않습니다.

Q. 시흥캠퍼스와 관악캠퍼스 간 셔틀버스가 운행되나요?

A. 시흥캠퍼스와 관악캠퍼스 간 셔틀버스가 평일 9월부터 정상 운행합니다.(편도 소요시간 40~50분 / 운행 관련 세부사항 시흥캠퍼스 홈페이지 참조) 그 외에도 시흥캠퍼스에서 관악캠퍼스 정문까지 연결되는 광역버스(시흥교통 3500번)가 있어 대중교통으로 이동이 가능합니다.

Q. 시흥캠퍼스 주택에 입주하여 생활하는 중에 방학동안 임시퇴거가 가능한가요?

A. 시흥캠퍼스에서는 방학 중 임시퇴거가 불가능합니다. 방학 또는 학기 중 개인 사정으로 방을 일시적으로 사용하지 못하더라도 사용료 및 관리비를 납부하여야 합니다.

Q. 대학원생 입주 주택 내 빌트인 가구 등 시설 현황에 대해 궁금합니다.

A. 붙임 5 시설 현황을 참고하시기 바랍니다.

[붙임 1]

## <증빙 서류 안내>

### I. 우선선발 대상(해당자에 한함)

- 지도교수 확인서(붙임 3 서식) 1부 + 시흥캠퍼스에서 수학 및 연구하는 내용에 대한 증빙
- ※ 증빙 제출 시 심사를 거쳐 우선선발 대상 여부를 판단함
- ※ 1인실 또는 가족실 신청에 필요한 구비 서류 또한 반드시 제출하여야 함

### II. 기본서류 - 1인실

#### ○ 내국인

과정생	연구생
① 주민등록등본 1부 - 주소지는 부, 모의 주소를 기준으로 함. 부, 모의 주소지가 모두 기준을 만족시켜야 함 - 부, 모, 본인이 하나의 주민등록등본에 기재되어 있지 않은 경우, 부모 주소지 관련 서류 (가족관계증명서 및 부, 모의 개별 등본) 추가 제출 ② 가족관계등록부 1부 (구 호적등본, 해당자에 한함)	
③ 재학증명서	③ 연구생 증명서 ④ 전일제 연구생 확인서([붙임 4]서식)

#### □ 주소지 관련 상황별 제출서류

- 신청일 기준 3개월 이내 발급분 원본 제출
- 부, 모, 본인 모두 하나의 주민등록등본에 나오는 경우 가족관계증명서 및 개별 등본 생략
- ※ 주민등록등본 발급 시, '과거의 주소변동(이력)사항' 및 성명 및 관계를 반드시 포함하여 발급해야 함

#### 1) 본인과 부모의 주소지가 같을 경우

- 주민등록등본 각 1부
- ※ 단, 조부모가 세대주일 경우, 본인 가족관계증명서를 제출해야 함

#### 2) 본인과 부모(부와 모가 같은 주소지)의 주소지가 다를 경우

- 본인 주민등록등본 + 가족관계증명서 + 부모 주민등록등본 각 1부

#### 3) 본인과 부모(부와 모가 모두 다른 주소지)의 주소지가 다를 경우

- 본인 주민등록등본 + 가족관계증명서 + 부 주민등록등본 + 모 주민등록등본 + 각 1부

#### 4) 양친 중 한 분이라도 본인과 같이 거주하지 않을 경우(이혼, 사망 등의 사유로)

가. 이혼

- ① 본인과 친권자(부 또는 모)의 주소지가 같을 경우
  - 본인 주민등록등본 + 부모 혼인관계증명서 + 본인가족관계증명서 각 1부
- ② 본인과 친권자의 주소지가 다를 경우
  - 본인 주민등록등본 + 친권자(부 또는 모)의 주민등록등본 + 본인가족관계증명서 + 부모 혼인관계증명서 각 1부
- ※ 부모 혼인관계증명서는 '상세' 버튼을 클릭한 후 출력해야 함(혼인 변동 사항에 대한 내용이

명시된 자료를 제출)

나. 사망

① 부모 모두 사망한 경우 또는 부모 중 생존한 쪽의 주소지가 본인과 같을 경우

- 본인 주민등록등본 + 본인 가족관계증명서(사망 사실 확인) 각 1부

② 부모 중 생존한 쪽의 주소지가 본인과 다를 경우

- 본인 주민등록등본 + 생존한 부 또는 모의 주민등록등본 + 본인가족관계증명서(사망 사실 확인) 각 1부

**5) 내국인 신분이지만 부모가 해외에 거주할 경우**

- 본인 주민등록등본 + 가족관계증명서 + 부모 해외거주증명서 또는 재외국민등록부등본 각 1부

**6) 기혼자**

- 본인 주민등록등본(배우자, 자녀와 따로 기재 시 각 1부) + 가족관계증명서 각 1부

※ 기혼자의 경우 배우자 등본상 주소지가 지방일 경우에만 입주 가능

○ 외국인

대학원	
과정생	연구생
① 여권사본 1부	
② 재학증명서	② 연구생 증명서 ③ 전일제 연구생 확인서

※ 서류는 국문 또는 영문으로 되어있는 경우만 유효함

**III. 기본서류 - 가족실**

○ 내국인

- 재학증명서 또는 연구생 증명서 (배우자가 본교 대학원생/연구생일 경우 배우자 재학(재적)증명서 또는 연구생 증명서)

- 주민등록등본(배우자 및 가족사항 표시, 3개월 이내 발급분)

※ 단, 본인과 배우자가 주민등록등본 상 미기록 시 가족관계증명서 제출

- 지방세 세목별 과세증명서 본인 및 배우자 각 1부

※ 과세증명서는 본인 주소와 상관없이 서울시와 시흥시에 본인과 배우자에게 재산세(주택) 과세 사실이 없음을 증명하는 서류여야 함

○ 외국인

- 재학증명서 또는 연구생 증명서 (배우자가 본교 대학원생/연구생일 경우 배우자 재학(재적)증명서 또는 연구생 증명서)

- 가족관계증명서(결혼증명서 및 출생증명서 대체 가능)

- 본인 및 가족 여권 사본

□ **세목별 과세 증명서(미과세 증명) 출력 방법(가족실 신청자에 한함)**

- 발급 조건 : **2020** 년 기준, 서울과 경기도(시흥시) 지역, 재산세(주택)에 대한 내용 필요

- 발급방법

① 현장 발급 : 가까운 주민센터 또는 구청에 방문하여 발급 가능(비용 800 원 발생)

② 온라인 발급 : '정부 24' 접속(<http://www.gov.kr/portal/main>) 및 로그인(공인인증서 필요) > '지방세 세목별 과세증명서 > '미과세증명'으로 신청 > 과세물건지 주소선택(서울 / 시흥시) > 민원신청하기

※ 과세물건지 주소 예시) 서울 : 관악로 1 / 시흥시 : 서울대학로 173

※ 온라인 발급 시 과세물건지별로(지역별로) 발급 가능하여, 서울과 시흥을 각각 발급 받아제출하여야 하므로, 본인과배우자의 증명서까지 총 4 장제출 필요

<발급 예시>

문서확인번호 : 1598-8

1/1 정부24

발급번호 : 2020-181844  
Issuance Number

**지방세 세목별 과세증명서**  
**Local Tax Assessment Certificate**

납세자 Taxpayer	성명(법인명) Name(Name of Corporation)		주민(법인, 외국인)등록번호 Resident(Corporation, Foreign)Registration No.		
	주소(영업소) Address(Business Office)	서울특별시			
상 호 Company Name		사용목적 Purpose of Use			
과세대상 Tax Objects					
세 목 Tax Items	부과연월 Tax Year-Month	부과유형 Tax Pattern	과세번호 Tax No.	세 액 Tax Amount	비 고 Remarks

경기도 시흥시 2019년 ~ 2020년  
재산세(주택), 재산세(주택)  
과세 사실 없음

※ 경기도 시흥시 외 서울특별시에 대한 증명서 별도 발급

※ 심사과정에서 추가 서류가 필요할 경우, 추가 제출 요청을 할 수 있으며  
심사 결과 부적격자는 입주 불가함을 유의해야 함

[붙임 2]

<시흥캠퍼스 주택 이용료 및 납부체계(대학원생 기준)>

1. 이용료

구분	보증금	월사용료	관리비 예치금	관리비
1 인실	200,000	100,000	79,000	매월 별도 부과
가족실	4,000,000	200,000	150,000	매월 별도 부과

- 월 사용료는 선불이며, 입주 당월 사용료는 입주당월의 거주 기간만큼 일할 계산하여 부과함
- 관리비는 주택에서 사용하는 전기, 가스, 수도, 인터넷 등과 주택 시설 전반(공용공간 포함)의 유지관리비를 포함하며, 매월 사용량에 따라 산출되는 금액을 납부하여야 함

2. 납부 상세사항

- 보증금 및 관리비 예치금은 최초 입주 시 1 회만 납부하며, 퇴거일로부터 열흘 이내 환불하는 것을 원칙으로 함. 단, 월 사용료나 관리비에 미납금액이 있거나, 퇴거 시 호실 내 시설 및 청소상태 등에 이상이 있을 경우 보증금 및 관리비 예치금에서 공제할 수 있음
- 납부 방식에 대한 세부 사항은 입주 확정 시 별도 안내 예정
- 관리비 또한 정해진 기한 내에 납부하여야 하며, 미납 및 지연 납부 시 부가금이 발생할 수 있으며, 장기 미납 시 퇴거 등을 결정할 수 있음.

## 시흥캠퍼스 수학 및 연구 확인서 (시흥캠퍼스 주택 입주 신청용)

소속 대학(원)		학과(부)		과정	
학번			성명	(인)	

내용	<p>본인의 시흥캠퍼스 수학 및 연구 내용을 요약하여 작성하고, (참여하고 있는 연구 프로젝트, 수업 등) 그에 대한 적절한 증빙(연구 참여 확인서, 강의계획서 및 수강신청내역서 등)을 붙임파일로 제출</p>
----	--

붙임 : 수학 및 연구 내용 증빙 1 부.

위 학생이 시흥캠퍼스에서 수학 또는 연구하는 내용 및 사실에 대해 확인합니다.

2020 년    월    일

지도교수

소속 : \_\_\_\_\_대학 \_\_\_\_\_학과(부)

성명 : (인)

[붙임 4]

## 전일제 연구생 확인서 (시흥캠퍼스 주택 입주 신청용)

해당 학기 20 년 학기

소속 대학(원)		학과(부)		과정	석사/박사
학번		성명		(인)	

위 학생은 \_\_\_\_학년도 \_\_학기 연구생 예정자로서,

- 학업 이외의 다른 직업을 갖지 않고,
- 해당 기간 중 주 5일 이상, 일 8시간 이상,
- 서울대학교 내 연구에 참여하게 됩니다.

추후 연구생 미등록, 혹은 전일 연구를 하지 않는 경우가 발생할 시에는 자진퇴사 해야 하며, 적발 시에는 강제 퇴사 조치될 수 있음을 주지합니다. 이에 시흥캠퍼스 주택 입주 허가를 요청하며, 위 내용은 사실과 틀림이 없음을 확인합니다.

20 년 월 일

지도교수

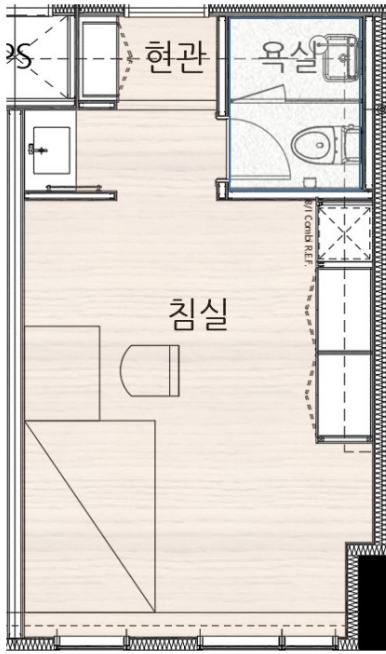
소속 : \_\_\_\_\_대학 \_\_\_\_\_학과(부)

성명 : (인)

[붙임 5] 시설 현황

※ 1 인실은 2 개 타입으로 입주 시 선택할 수 없으며, 무작위 배정됩니다.

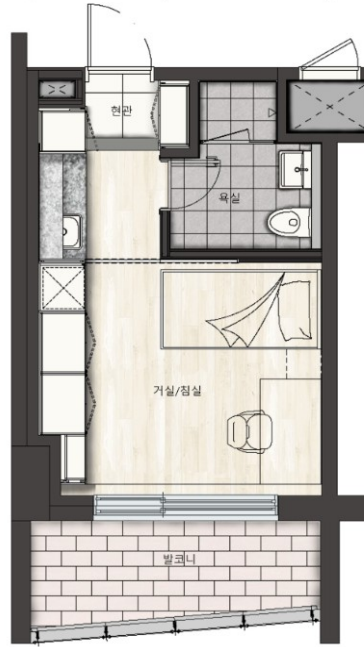
**1 인실(29㎡)**



**제공옵션**

- 책상/의자
- 침대
- 옷장 2 개
- 냉장고
- 에어컨

**1 인실(26㎡)**



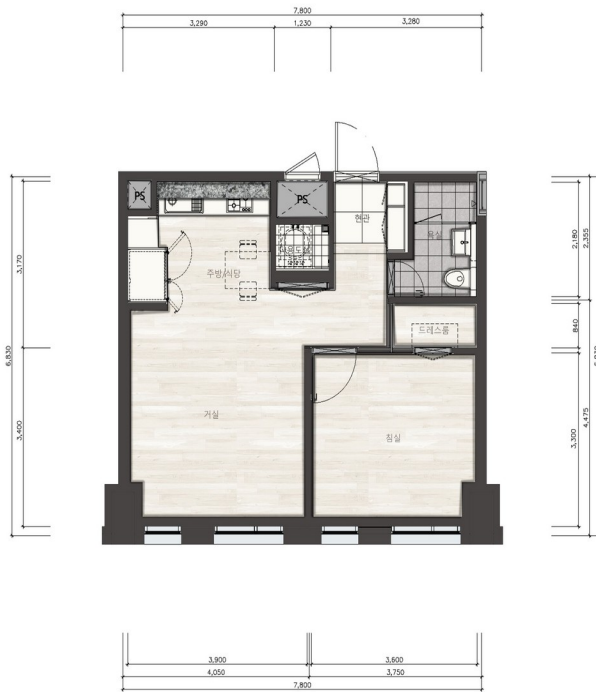
**제공옵션**

- 책상/의자
- 책장
- 침대
- 옷장 2 개
- 냉장고
- 에어컨

**제공옵션**

- 책상/의자
- 침대
- 옷장 2 개
- 냉장고

**가족실(52㎡)**



**제공옵션**

- 3 구 가스레인지
- 전기오븐
- 에어컨
- (침실/거실 각 1 대)

- ※ 1 인실은 호실 내 취사가 불가능하며, 공용주방에서 취사가 가능함
- ※ 공용세탁실은 없으며, 코인세탁방 및 편의점 입점 예정(10 월 중)